

HAPPO-SHIRAKAMI^{*} GEOPARK



白神の大地で遊ぼう!



八峰白神ジオパークでは、
白神山地の誕生から
人々の暮らしの物語をまるごと体感できるなど
思わず「へえ〜!」「なるほど!」
と言ってしまう驚きと感動にあふれています。
八峰白神ジオパークで、学び、遊び、食べて…
五感を使って、大地を、
地球を感じてください。

八峰町を空からのんびり眺めてみよう

(2分動画)





八峰白神 ジオパーク 見どころマップ

ジオサイト

1. ポンポコ山の砂丘
2. 高野々断層
3. 交差する段丘
4. 水沢川河岸段丘
5. 手這坂
6. 留山
7. 白瀑と白瀑神社
8. 泊海岸
9. 椿海岸の柱状節理
10. 発盛鉱業所跡
11. 白神のスフィンクス
12. ベベライト
13. 御所の台
14. 濤安の乙女
15. 三十釜
16. 小入川地区
17. 岩館の貫入岩体
18. チゴキ崎
19. 黒滝と編笠岩
20. 旧青秋林道終点

展示施設

ぶなっこランド
森林科学館は、八峰白神ジオパークの展示施設です。白神山地の成り立ちやブナの一生を知ることができます。ニツ森の山頂からのパノラマ写真も展示されています。



モコモコしたブナ林は
ブロッコリーのようだね!

ふた つ もり さんちよう

ニツ森山頂 ビューポイント

白神山地は青森県、秋田県にまたがる1,000m級の山岳地域の総称です。白神山地の主要な峰であるニツ森(1,086m)は、かつては海の底でした。長い年月をかけて海底から盛り上がり現在にいたります。そのスピードは平均すると1年間に約1.3mmにもなります。



ニツ森のできたイメージ

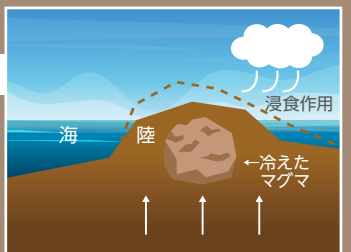
1. 約550万年前

- ◇秋田県のほとんどは海に沈んでいた
- ◇マグマが冷えて固まり岩になる



2. 約300万年前

- ◇約300万年前から大地がもり上がってきた
- ◇やわらかい部分は風や雨によって削られる



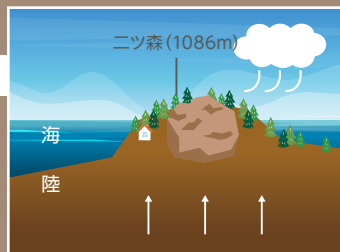
白神山地は、約8,000年前から残るブナを中心とした自然が世界的に貴重であると認められ、1993年に世界自然遺産に登録されました。

この美しい景色はどうやってできたのだろう



3. 現在

- ◇マグマが固まった岩は固いので削られずに残ってニツ森となった



ブナの森は天然のダム

とめ やま

留山

6

ブナ林の中で
リフレッシュ♪

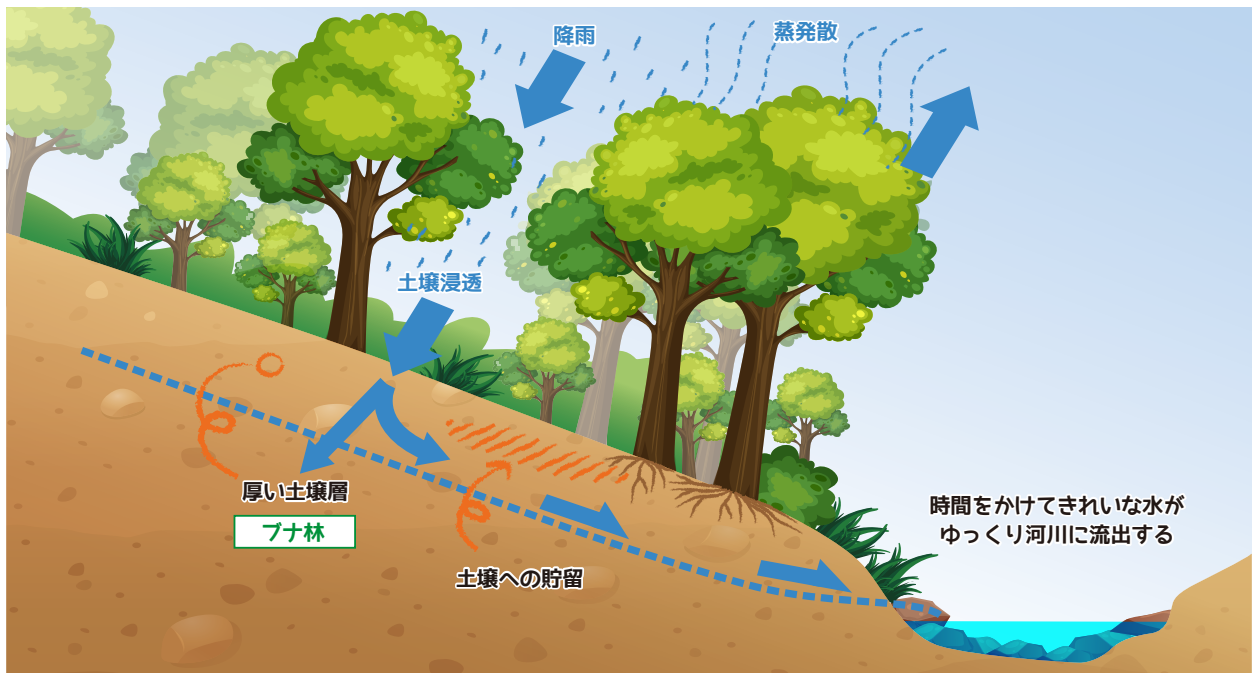
留山は、地元の人が大切に守ってきた、ブナの里山です。水源を守るため木の伐採を「留めた」と言われており、地域の人々が守り継いできました。広葉樹のブナは多くの落ち葉を地面に落とし、それらは土壌動物や微生物の働きで長い時間をかけてふかふかした養分たっぷりの土壌となります。そのため雨水を蓄える保水力が高く、洪水や濁水を防ぎ、きれいでおいしい水を私たちに与えてくれます。



水の循環

つながりを考えよう

ブナの森のふかふかの土壌は、水をためてゆっくり海へと流れ出ていきます。



砂丘のおいしいナシ のおハナシ

砂丘を活かした
梨やラベンダー作り

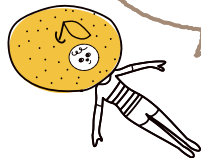
さきゆう

ジョサイト

ポンポコ山の砂丘 1

ポンポコ山公園の周辺では砂丘の水はけの良さを利用して、とても甘くてジューシーな梨栽培が盛んに行われています。この砂は海から風によって運ばれてきました。

ラベンダーの刈り取り
体験もやっているよ!



ジオで見る町の歴史

はっ せい こう ぎょうしょ あと

発盛鉱業所跡

ジオサイト
10

鉱山の町として
栄えた旧八森町

発盛鉱山は明治20年(1887)から約100年稼働していました。最も盛んな時期には、年間5,000kgの銀を産出し、ひとつの銀山として日本一でした。溶鉱炉で鉱石を溶かして銀や銅を取り除いたドロドロの不純物(カラミ)に水をかけると、急激に冷やされて粉々に砕け散ります。現在は、真っ黒な砂浜が広がっていますが、これはかつて鉱山から流されたカラミです。



しら たき しら たき じん じゃ

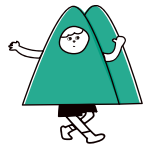
白瀑と白瀑神社

ジオサイト
7

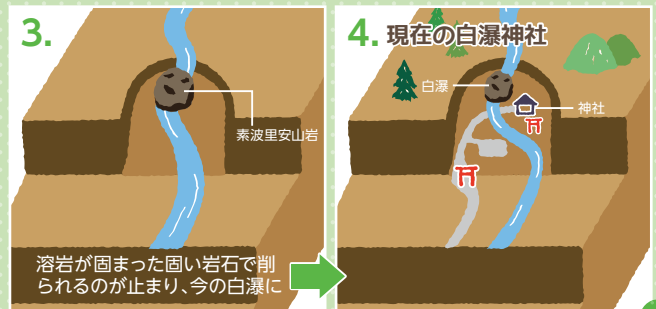
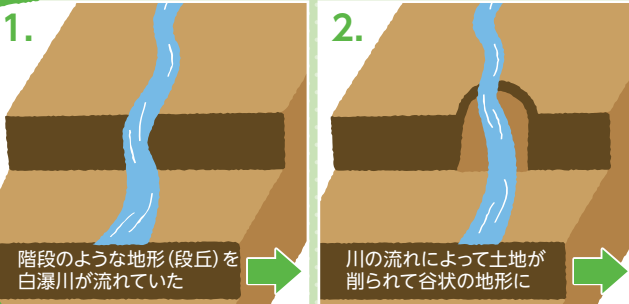
奇祭!?みこしの
滝浴び

白瀑の水の流れが長い時間をかけて窪地をつくり、その場所は神聖な雰囲気しんせい ふん い きの漂う神社みこしとなりました。白瀑神社では、毎年8月1日に男衆みこしが神輿を担いだまま滝の中に入っていく珍しいお祭りが行われています。

滝の水が冷たくて
気持ちよさそうだね



白瀑のひみつ

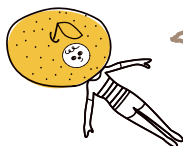


大地の動きと災害

ざき ジオサイト 18

段丘からの
見晴らしは最高!

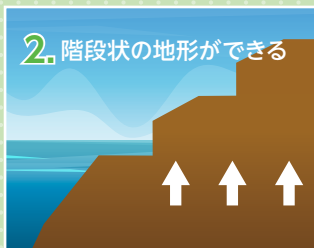
チゴキ崎は日本海を見渡す絶好のポイントです。また、チゴキ灯台は「段丘」という階段状の地形の上に建っていて、白神山地の大地のもり上がりを感じることができます。



大地は動いているんだね



段丘ができるしくみ



左の写真は八峰町の北側を写したものです。白神山地の大地は時に地震を引き起こしながらもり上がってきました。



とあ おとめ ジオサイト 14

未来に伝える
災害の歴史

大地の動きは災害となることもあります。昭和58年(1983)5月26日に日本海中部地震が秋田・青森県沖で発生し、主に津波によって104人の死者・行方不明者がでました。左の瀧安の乙女像は、再び災害が起こらないことを祈って建てられました。

乙女のポーズは
何を表している
のかな



面白い岩を探してみよう

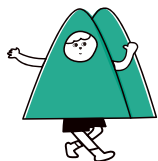
つばきかいがん ちゅうじょうせつり

椿海岸の柱状節理群

ジオサイト 9

秋田県天然
記念物

柱状節理とは、柱のような形で岩石にあらわれる規則正しい割れ目のことです。マグマが冷えて固まる
とき体積が縮まってできます。およそ500万年前、
海底火山の溶岩流が固まってできたものです。



柱状節理を
いろいろな角度から
見ることができるよ



白神のスフィンクス

ジオサイト 11

ハ峰白神
ジオパークの
シンボル

荒波の中にそびえたつ姿が白神山地を見守る守護神のように見えることから「白神のスフィンクス」として親しまれています。これは日本海が誕生したころに盛んに活動していた海底火山の噴出物でできています。

泊海岸／魚岩

ジオサイト 8

地元小学生が
命名

鹿の浦展望台の真下の海岸に、まるで魚のように見える岩があります。「魚岩」と地元小学生に命名されました。

面白い岩を探して
名前をつけてみよう



ハタハタ

♪秋田名物
八森ハタハタ



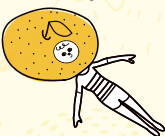
ハタハタは、秋田音頭で「秋田名物八森ハタハタ・・・」と唄われる秋田の代表魚です。ハタハタは、普段は水深150m～400mの砂地の海底で暮らし、冬になると磯浜の海草に産卵します。そのまま焼いて食べるほか「ハタハタ寿司」や「しょっつる」としても美味しい魚です。

峰浜梨

ジューシー



梨の品種は
幸水、豊水、秋月など
いろいろあるよ



峰浜地区では砂丘の水はけの良さを利用して明治25年(1892)ころから梨が栽培されてきました。秋になると、甘くてジューシーな峰浜梨が果樹園の直売所にたくさん並びます。

日本酒

きれいな水が
ある証拠



ぜひ一度
お試しください!



水がきれいなところには、美味しい日本酒があります。白神山地の水は、硬度の低い軟水といわれており、ゆっくり発酵し上品な味わいのお酒に仕上がります。八峰町には、白神山地のきれいな湧水で日本酒を作る酒蔵があります。

白神こだま酵母のパン

もちもち

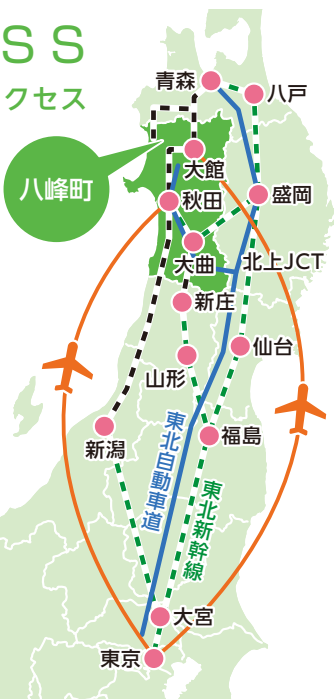
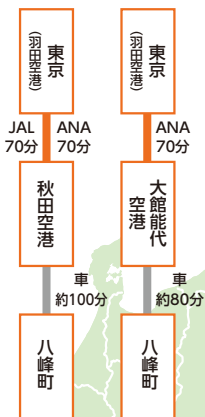


白神山地から採取された「白神こだま酵母」は、トレハロース(甘味成分)を多く作り出すため、ほんのり甘いパンができます。町内では「白神こだま酵母」を使ったパン作り体験をすることができます。

ACCESS

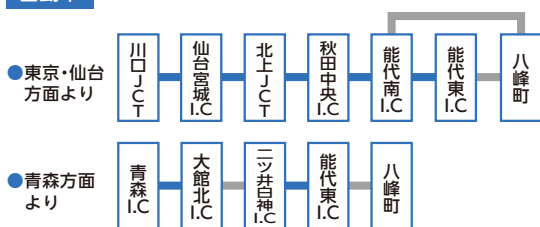
八峰町までのアクセス

空港



自動車

— 自動車専用道路 — 一般道



鉄道

新幹線の所要時間は、列車により多少前後します。乗換駅での所要時間を含んでいません。



八峰白神ジオパーク推進協議会

〒018-2502

秋田県山本郡八峰町峰浜目名瀧字目長田118

TEL 0185-76-4605 FAX 0185-76-2203

Email happosirakami.geo@gmail.com

Facebook [@happosirakami.geopark](https://www.facebook.com/happosirakami.geopark)



ジオガイド申し込みは 八峰白神ジオパーク推進協議会へ
発行年 2021年3月